



ОБЩЕСТВО С ОГРАНИЧЕННОЙ ОТВЕТСТВЕННОСТЬЮ «СЕВЕРНЕФТЕГАЗПРОМ»
(ООО «СЕВЕРНЕФТЕГАЗПРОМ»)

ПРИКАЗ

« 30 » 12 20 25

г. Новый Уренгой

№ 1206

Об утверждении и введении в действие Положения о порядке проведения поведенческого аудита безопасности в ООО «Севернефтегазпром»

С целью усиления профилактической работы по предупреждению несчастных случаев на производстве, а также совершенствования порядка проведения поведенческих аудитов безопасности в Обществе,

ПРИКАЗЫВАЮ:

1. Утвердить и ввести в действие Положение о порядке проведения поведенческого аудита безопасности в ООО «Севернефтегазпром», редакция 2 (далее – Положение).

2. Руководителям, специалистам Общества при организации проведения поведенческих аудитов соблюдения правил безопасного выполнения работ, руководствоваться утвержденным Положением.

3. Инициаторам заключения договоров (заинтересованным структурным подразделениям) обеспечить:

включение Положения во вновь заключаемые договоры с подрядными организациями, выполняющими работы на объектах ООО «Севернефтегазпром»;

уведомить контрагентов об актуализации Положения в письменной форме в течение пяти рабочих дней с момента его актуализации в сети Интернет.

4. Заместителю главного инженера по охране труда – начальнику отдела охраны труда, промышленной и пожарной безопасности Березовскому А.В. после регистрации данного приказа в течение трех дней направить в службу по связям с общественностью и средствами массовой информации текст утвержденного Положения в формате PDF для размещения/публикации в сети Интернет.

5. Признать утратившим силу приказ от 10.09.2024 № 196 «Об утверждении и введении в действие Положения о порядке проведения поведенческого аудита безопасности в ООО «Севернефтегазпром».

6. Отделу документационного обеспечения управления (Самородная А.В.) ознакомить с настоящим приказом заместителей генерального директора и руководителей структурных подразделений Общества с помощью системы электронного документооборота в трехдневный срок с даты подписания приказа, работающих вахтовым методом – в трехдневный срок со дня выхода на работу.

7. Контроль за исполнением настоящего приказа возложить на главного инженера – первого заместителя генерального директора Легая А.А.

Генеральный директор



В.В. Дмитрук



Положение о порядке проведения поведенческого аудита
безопасности в ООО «Севернефтегазпром»

Редакция 2

Страница 1 из 25


УТВЕРЖДЕНО

приказом ООО «Севернефтегазпром»

от 30 . 12 .2025 № 1206

**ПОЛОЖЕНИЕ
О ПОРЯДКЕ ПРОВЕДЕНИЯ ПОВЕДЕНЧЕСКОГО АУДИТА
БЕЗОПАСНОСТИ В ООО «СЕВЕРНЕФТЕГАЗПРОМ»**

г. Новый Уренгой
2025

	Положение о порядке проведения поведенческого аудита безопасности в ООО «Севернефтегазпром»	
	Редакция 2	Страница 2 из 25

СОДЕРЖАНИЕ:

1.	Область применения	3
2.	Термины, определения и сокращения	3
3.	Общие положения к организации и проведению поведенческих аудитов	4
4.	Категория наблюдения	9
5.	Порядок проведения беседы с работниками	12
6.	Оформление результатов аудита	15
7.	Анализ результатов ПАБ	17
	Приложение № 1. Отчет по результатам поведенческого аудита безопасности (ПАБ)	21
	Приложение № 2. График проведения поведенческих аудитов безопасности	23
	Приложение № 3. Должность аудитора, с учетом положения	24

1. Область применения

1.1. Настоящее Положение разработано в соответствии с рекомендациями Р Газпром 18000.3-009-2019 «Единая система управления производственной безопасностью «Поведенческий аудит безопасности. Правила поведения».

1.2. Настоящее Положение определяет порядок проведения поведенческого аудита безопасности, направленного на выявление, предупреждение и предотвращение опасных действий и опасных условий, усиление мотивации и повышение приверженности руководителей и работников вопросам безопасности за счет разъяснения в процессе аудита последствий поведения (опасных действий) и нахождения в опасных условиях работника.

1.3. Требования настоящего Положения обязательны для работников ООО «Севернефтегазпром», а также работников сторонних организаций и физических лиц (индивидуальных предпринимателей), выполняющих работы на объектах Общества.

Договоры с указанными сторонними организациями и физическими лицами (индивидуальными предпринимателями) в части, касающейся требований настоящего Положения, должны в обязательном порядке содержать ссылку на рекомендации Р Газпром 18000.3-009-2019 «Единая система управления производственной безопасностью «Поведенческий аудит безопасности. Правила поведения».

2. Термины, определения и сокращения

Аудитор – работник, обученный процессу проведения поведенческого аудита безопасности по методике, установленной настоящим Положением (внутреннее обучение) или Р Газпром 18000.3-009-2019 «Единая система управления производственной безопасностью «Поведенческий аудит безопасности. Правила поведения» (обучение в образовательных учреждениях).

Безопасное действие – действие работника, позволяющее без риска для жизни и здоровья, либо возникновения другого происшествия, осуществлять производство работ в соответствии с предъявляемыми к ним требованиями.

Безопасное условие – фактор рабочего места, соответствующий требованиям действующего законодательства и локальных нормативных документов, в том числе требованиям, обеспечивающим безопасное производство работ.

Категории наблюдения – совокупность объединенных по общему признаку критериев аудита.

Культура производственной безопасности – квалификационная и психологическая подготовленность всех работников Общества, при которой обеспечение производственной безопасности является приоритетной целью и внутренней потребностью, приводящей к осознанию личной ответственности и самоконтролю при выполнении всех работ, влияющих на обеспечение производственной безопасности.

Опасное действие – действие или бездействие работника, являющееся нарушением требований, действующих законодательных, нормативных правовых актов и нормативных и распорядительных документов, в результате которых повышается риск повреждения здоровья работника или окружающих, либо возникновения другого происшествия.

Опасное условие – фактор рабочего места, напрямую не связанный с действием или бездействием одного или нескольких работников, который может привести к происшествию или травме, если его не устранить.

Поведенческий аудит безопасности – вид аудита, основанный на наблюдении за действиями конкретного работника (или группой работников) во время выполнения им (ими) производственного задания, оценке условий выполнения работником (работниками) производственного задания, а также последующей беседе между работником (работниками) и аудитором.

В настоящем Положении применены следующие сокращения:

АПК	– административно-производственный контроль;
ЕСУПБ	– Единая система управления производственной безопасностью;
Общество	– ООО «Севернефтегазпром»;
СИЗ	– средства индивидуальной защиты;
ПАБ	– поведенческий аудит безопасности;
ООТПиПБ	– отдел охраны труда, промышленной и пожарной безопасности;
ВПЧ	– ведомственная пожарная часть;
ДКС	– дожимная компрессорная станция.

3. Общие положения к организации и проведению поведенческих аудитов

3.1. Целями ПАБ являются:

предотвращение производственного травматизма, аварий, инцидентов,

пожаров и профессиональных заболеваний;

формирование объективной информации о состоянии объектов в области производственной безопасности;

повышение информированности персонала в области производственной безопасности;

повышение уровня культуры производственной безопасности.

3.2. Задачами ПАБ являются:

выявление направления совершенствования ЕСУПБ;

мотивация работника на безопасный труд и на соблюдение требований производственной безопасности.

3.3. ПАБ следует проводить обученными этому процессу аудиторами.

3.4. ПАБ следует проводить в рабочее время.

3.5. Проведение ПАБ допускается осуществлять совместно с внутренними аудитами и проверками различного уровня административно-производственного контроля.

3.6. Периодичность проведения ПАБ в зависимости от должности аудитора (приложение № 3), определяется с учетом следующих положений:

линейными руководителями ПАБ проводится не реже четырех раз в месяц;

руководителями производственных структурных подразделений ПАБ проводится не реже одного раза в месяц;

заместителем главного инженера по охране труда – начальником отдела охраны труда, промышленной и пожарной безопасности ПАБ проводится не реже одного раза в квартал;

руководителями администрации Общества ПАБ проводится не реже одного раза в шесть месяцев.

В случае отсутствия лиц, указанных в таблице, проведение ПАБ возлагается на лиц, их замещающих.

3.7. График проведения ПАБ оформляется по форме, приведенной в приложении № 2. График проведения ПАБ разрабатывается руководителями производственных структурных подразделений и утверждается начальником газового промысла (график структурных подразделений газового промысла), начальником управления технологического транспорта и спецтехники (графики участка административного транспорта, участка специальной техники, ремонтно-механического участка, участка по обслуживанию внутрипромысловых дорог и площадок), начальником службы материально-технического снабжения и комплектации (график участка складов материально-технического снабжения и АЗС), начальником управления по эксплуатации вахтовых поселков и административных зданий (графики службы административно-хозяйственного обеспечения, службы социально-

бытового обеспечения газового промысла), а также главным инженером – первым заместителем генерального директора (график проведения ПАБ руководителями администрации Общества).

3.8. ПАБ следует проводить в следующем порядке:

спланировать время проведения ПАБ в соответствии с утвержденным графиком (п. 3.7.);

посетить рабочий участок и провести наблюдение за работниками, используя категории наблюдения по разделу 4.

3.8.1. В случае если работники работают безопасно:

прокомментировать безопасное поведение работников, отметить предпринятые с их стороны усилия для безопасного выполнения работ;

обсудить другие вопросы безопасности, проговорить потенциальные опасности и способы их выявления, предупреждения и предотвращения;

узнать предложения работников по безопасному выполнению работ;

поблагодарить работников за уделенное время.

3.8.2. В случае если работники работают небезопасно:

если условия/действия создают угрозу для жизни и здоровья работников в текущий момент времени, то остановить процесс выполнения работ;

прокомментировать безопасное поведение работников, отметить предпринятые с их стороны усилия для безопасного выполнения работ;

обсудить опасное действие работников, обратить внимание на последствия, к которым оно может привести, спросить, как можно выполнить работу безопасно;

заручиться согласием работников выполнять работу безопасно в будущем;

обсудить другие вопросы безопасности, проговорить потенциальные опасности и способы их выявления, предупреждения и предотвращения.

Узнать предложения работников по безопасному выполнению работ;

поблагодарить работников за уделенное время;

при необходимости долгосрочных корректирующих действий по устранению замечаний необходимо обсудить их с непосредственным руководителем работников.

3.9. Блок-схема порядка проведения ПАБ приведена на рисунке 1.

3.10. При проведении ПАБ следует использовать методику проведения беседы с работником, указанной в разделе 5.

3.11. По каждому ПАБ следует составлять отчет по результатам ПАБ, указанный в разделе 6. Если ПАБ проводился группой, составляется один отчет по результатам ПАБ. В отчете по результатам ПАБ следует указывать все выявленные опасные условия/действия.

3.12. В отчете по результатам ПАБ не указывают фамилии и имена работников, в отношении которых проводился аудит, за исключением случаев, когда условия/действия работника требуют немедленной приостановки процесса выполнения работы и последующих корректирующих действий.

3.13. По результатам ПАБ не допускается наказывать работников.

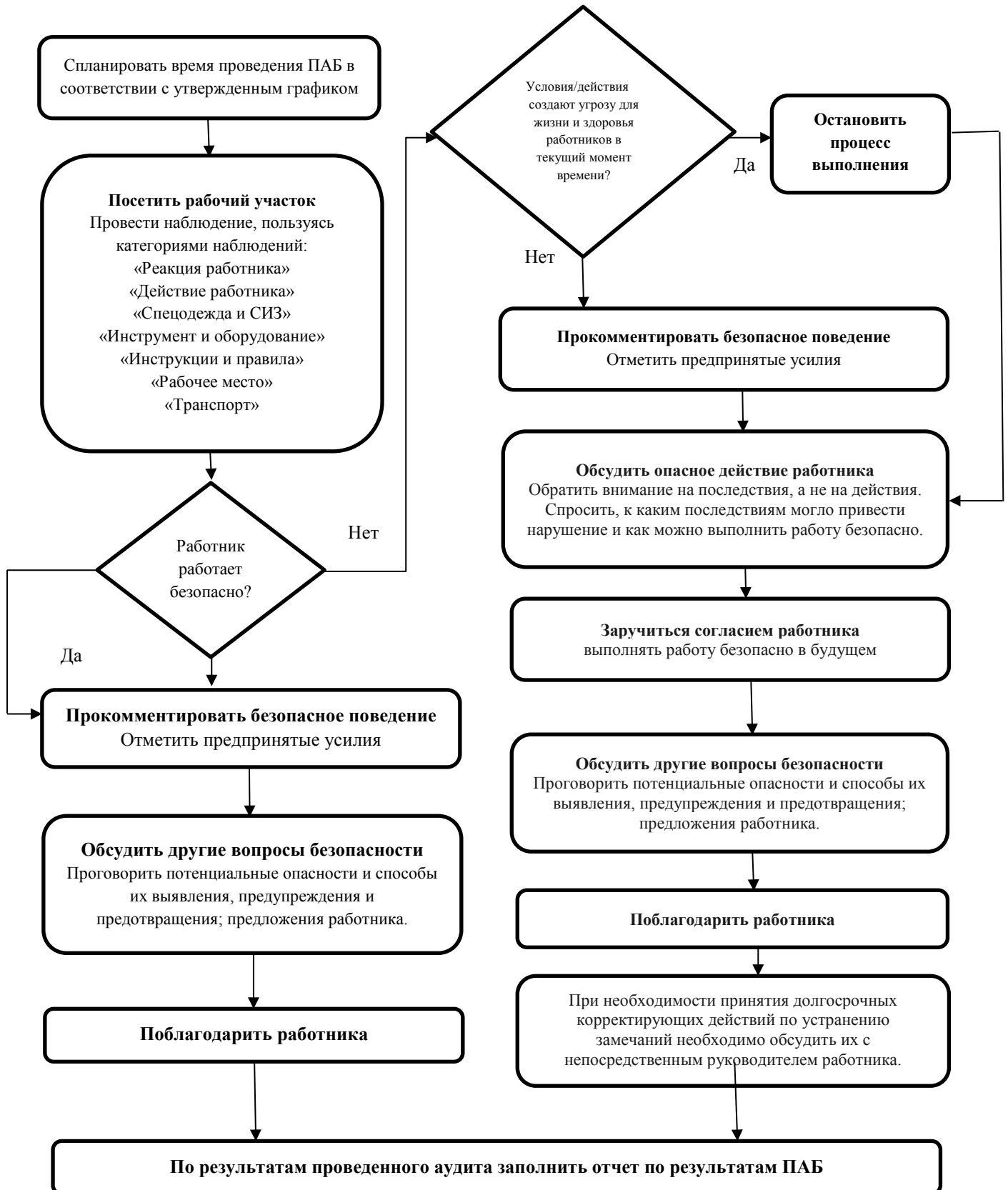


Рисунок 1 – Блок-схема проведения ПАБ

4. Категория наблюдения

4.1. Для проведения оценки действий работников и условий на их рабочем месте (идентификации опасных действий/условий) определены следующие категории наблюдения, а также критерии их оценки:

- «Реакция работника/работников»;
- «Действия работника/работников»;
- «Спецодежда и СИЗ»;
- «Инструмент и оборудование»;
- «Инструкции и правила»;
- «Рабочее место»;
- «Транспорт».

4.2. Описание категорий наблюдения, а также критерии их оценки приведены в таблице.

Описание категорий наблюдения

Таблица

Категория наблюдения	Критерии оценки
«Реакция работника/работников»	Перестраивает работу. Меняет положение. Приводит в порядок СИЗ. Наклоняется, прячется, уходит. Меняет или прячет инструмент. Устанавливает защитные приспособления. Прекращает работу.
«Действия работника/работников»	Отвлекается в процессе выполнения работ; При ходьбе не смотрит под ноги. На лестнице не держится за поручень. Наличие спешки во время проведения работ. Подвергает опасности других работников. Работает в неудобной/небезопасной позе. Не защищает себя от опасностей: двигущиеся предметы/транспортные средства; горячие/холодные поверхности; опасные вещества; высота, падающие предметы; электрический ток; отсутствие/недостаточное освещение.
«Спецодежда и СИЗ»	Спецодежда и СИЗ не соответствуют характеру выполняемых работ. Нет в наличии всех необходимых СИЗ. Неисправные (с видимыми повреждениями) СИЗ. Работник неправильно использует выданные СИЗ.

Категория наблюдения	Критерии оценки
	Не применяет СИЗ, не использует средства коллективной защиты.
«Инструмент и оборудование»	Инструмент и оборудование не соответствуют характеру выполняемых работ. Имеются кустарно изготовленные инструменты и оборудование. Не используется в соответствии с требованиями безопасности. Инструменты и оборудование неисправны, с видимыми повреждениями, не имеют необходимые средства защиты (например, кожухи, экраны и др.).
«Инструкции и правила»	Недоступны. Непонятны персоналу. Не соблюдаются требования соответствующих инструкций и правил.
«Рабочее место»	Захламлено, загромождено, присутствуют посторонние предметы. Скользкий пол. Инструменты, оборудование, материалы размещены небезопасно.
«Транспорт»	Ремни безопасности отсутствуют, неисправны или не используются. Состояние водителя не соответствует требованиям. Опасный стиль вождения (резкий разгон/торможение; препятствие движению других транспортных средств). Используются мобильные средства связи во время движения. Несоблюдение правил дорожного движения (скорость, знаки, разметка). Состояние транспортного средства не соответствует требованиям безопасности.

4.3. Порядок проведения оценки действий персонала по категориям наблюдения приведен в пунктах 4.3.1.–4.3.8.

4.3.1. При осуществлении наблюдения по категории «Реакция работника/работников» следует зафиксировать первую реакцию наблюдаемого работника в течение 10–30 секунд с момента появления аудитора.

При наблюдении следует отметить действия работников. Если работники при появлении аудитора надевают или поправляют СИЗ, изменяют свое положение или перестраивают свою работу, это может означать, что работники знают безопасные методы выполнения работ, но целенаправленно не соблюдают их.

4.3.2. При осуществлении наблюдения по категории «Действия работника/работников» следует оценить действия и физическое положение работника, которые могут подвергнуть его риску получения травмы. Следует обратить внимание на то, защищает ли работник себя от опасностей (например, воздействия движущихся предметов, опасных веществ, электрического тока и др.).

4.3.3. При осуществлении наблюдения по категории «Спецодежда и СИЗ» следует применять метод «проверки с головы до ног», используя следующие критерии:

наличие и применение необходимых СИЗ, которые соответствуют характеру работ;

правильное использование (например, использование СИЗ только в целях, для которых они предназначены);

применение и поддержание СИЗ и средств коллективной защиты в надлежащем рабочем состоянии.

4.3.4. При осуществлении наблюдения по категории «Инструмент и оборудование» следует:

использовать соответствующие характеру выполняемых работ инструменты, оборудование, приспособления;

использовать инструменты, оборудование, приспособления согласно требованиям инструкций по безопасной эксплуатации;

удостовериться, что инструменты и оборудование исправны и безопасны для работы, а также что отсутствуют кустарно изготовленные инструменты и оборудование.

4.3.5. При осуществлении наблюдения по категории «Инструмент и оборудование» необходимо находиться в непосредственной близости к работнику, чтобы можно было определить, соответствуют ли инструменты выполняемой работе, в каком состоянии они находятся. Провести беседу с работником, в которой устанавливается как он использует инструменты и оборудование: безопасно или нет.

4.3.6. При осуществлении наблюдения по категории «Инструкции и правила» следует обратить внимание на то, что инструкции и правила:

доступны (на рабочем месте);

понятны (работникам);

соблюдаются (работники следуют им при выполнении работ).

Соответствие инструкций и правил данным требованиям обеспечивает эффективность их использования.

4.3.7. При осуществлении наблюдения по категории «Рабочее место» следует обратить внимание на состояние факторов производственной среды, зафиксировать факты захламленности, загрязненности рабочего места,

наличия посторонних предметов, скользкого пола в рабочей зоне и в зонах перемещения, оценить рациональность и безопасность расположения инструментов и оборудования.

4.3.8. При осуществлении наблюдения по категории «Транспорт» следует оценить безопасность работников при передвижении на транспортных средствах. Анализируются как условия (например, наличие, исправность и использование ремней безопасности, соответствие требованиям состояния транспортного средства), так и действия работника (например, состояние водителя, стиль вождения, соблюдение правил дорожного движения и использование мобильных средств связи).

4.4. Если наблюдаемые условия/действия работника создают угрозу для жизни и здоровья работника и его коллег в текущий момент времени, следует немедленно остановить процесс и оповестить вышестоящее руководство работника для предотвращения опасного события.

4.5. В случае, если будет обнаружено не описанное в отчете по результатам ПАБ опасное условие или действие, следует указать его в разделе «Прочее».

5. Порядок проведения беседы с работниками

5.1. Проведение беседы с работником является обязательной составляющей ПАБ и состоит из нескольких этапов:

- подготовка;
- наблюдение;
- диалог.

5.1.1. При подготовке к проведению ПАБ предварительно следует: проанализировать недавние происшествия (на объекте или аналогичных объектах) для выявления и выбора задач и предпринятых мер для защиты от рисков, в реализации которых проведение ПАБ может оказать наибольшее влияние;

- рассмотреть текущие операции на объекте, чтобы подробно изучить особенности технологического процесса и место человека в нем;

- проанализировать соответствующие процедуры, системы, стандарты, компетенции, необходимые для безопасной работы.

5.1.2. Наблюдение осуществляется следующим образом:

- рекомендуется подойти к месту, и открыто поприветствовать тех, с кем предстоит общаться¹;

- рекомендуется объяснить работнику, что наблюдение и общение с

¹ Важно установить психологический контакт (контакт глаз), начать разговор, совершать кивки головой и т.д.

работниками предназначено для повышения уровня его личной безопасности, а также безопасности в Обществе.

Проводить наблюдение, анализируя следующие вопросы:

какие опасности связаны с этой задачей, ситуацией;

какие источники опасности присутствуют, как может произойти реализация данной опасности;

что делают (или не делают) люди, которые могут увеличить риск возникновения опасного события или риск получения травмы;

что может мотивировать людей делать (или не делать) это;

что может помешать людям соблюдать требования безопасности.

Продолжительность наблюдения определяется в зависимости от ситуации.

5.1.3. Диалог рекомендуется провести с учетом следующих положений:

чтобы начать разговор необходимо подготовить открытый вопрос;

разговор следует начинать только тогда, когда это безопасно;

следует получить от работника подтверждение того, что сейчас удобное время для остановки технологического процесса и беседы о безопасности;

войти в контакт, вовлечь работника в диалог;

при разговоре использовать зрительный контакт, представиться и попросить представиться работника;

добиться активизации работника, его включения в обсуждение выполняемой работы;

необходимо вовлекать в обсуждение выполняемой работы всех работников, в том числе не вовлеченных активно в производственную задачу;

во время проведения беседы обращаться к работнику по имени;

говорить уважительным и дружелюбным тоном, использовать открытый язык тела²;

отметить, по крайней мере, одно безопасное условие или безопасное действие у каждого наблюдаемого работника;

задавать открытые вопросы (которые начинаются с «как, что, каким образом и т.д.»), которые касаются элементов модели оценки рисков;

обсудить процесс выполнения работ с точки зрения рисков возникновения аварий и несчастных случаев;

добиться понимания процесса выполнения работ, а не просто воспроизведение инструкций;

убедиться, что работник понимает, что можно делать, а что нельзя;

² Руки не скрещивать, лицо направлять к собеседнику, приемлемое и комфортное расстояние общения и т.д.

обсуждайте правильные действия;

задавать только те вопросы, на которые Вы не знаете ответа, не задавать риторические вопросы или вопросы, ответы на которые очевидны;

не задавать специально подготовленные наводящие вопросы, если есть необходимость сделать это, следует указать это в разговоре;

слушать, пауза после каждого вопроса нужна, чтобы позволить человеку ответить;

следует смотреть на человека, как он говорит, о чем он говорит, подтвердить, что понимаете ответ, подтверждая или повторяя его слова;

задавать взаимосвязанные вопросы, которые логически вытекают из ответов человека, продолжать задавать вопросы, пока ответ на основной вопрос не будет получен;

добейтесь понимания работника того, что личный самоконтроль и следование правилам сохранит его жизнь и здоровье;

следует избегать:

назидательного и пренебрежительного тона, обвинений;

невнимания по отношению к собеседнику;

наблюдения только оборудования и условий рабочей среды;

если вы не можете вывести работника из состояния глубокой погруженности в свои мысли, то не допускайте таких работников для выполнения работ (состояние глубокой погруженности в свои мысли повышает риск ошибки и требует постоянного контроля над поведением работника).

5.2. Если работник работает безопасно, следует признать и отметить безопасные методы, используемые работником:

описать, что наблюдалось;

сказать, как это уменьшает риск получения травмы;

сделать личное заявление об оценке;

поблагодарить работника.

5.3. Если работник совершает опасное действие следует:

прокомментировать безопасные условия/действия, отметить те усилия, которые работник предпринял в соответствии с требованиями безопасности; описать, что опасного наблюдалось;

обратить внимание на последствия опасного действия, а не само действие;

избегать слова «нарушение»;

спросить, как это увеличивает вероятный риск получения травмы, и дать возможность работнику выразить свое мнение;

обозначить взаимное согласие в необходимости действий по снижению риска;

описать альтернативную безопасную практику выполнения работ, обсудить коррекцию или необходимые корректирующие действия;

личная безопасность: попросить работника принять обязательство использовать безопасную практику выполнения работ, учесть коррекцию или корректирующие действия;

договориться, каким образом будет предпринята коррекция или корректирующие действия.

5.4. Декларируемую приверженность вопросам безопасности следует подкреплять конкретными действиями.

5.5. После проведения ПАБ аудитору следует проанализировать свои действия:

оказал ли разговор какое-то влияние на работника;

был ли это действительно честный разговор;

оценил ли работник степень риска, которому он подвергается;

было ли достигнуто ясное соглашение между работником и аудитором;

принял ли аудитор действия, обеспечил ли качественную обратную связь;

что прошло хорошо, что было сделано;

что можно сделать лучше в следующий раз – и как это сделать.

5.6. При необходимости следует обеспечить обратную связь с руководством работника:

отметить безопасные методы выполнения задания наблюдаемого работника перед его руководителем;

проконсультировать руководителя о согласованной с работником безопасной практики изменения условий/действий в подобном случае в будущем.

6. Оформление результатов аудита

6.1. Аудитор, проводивший ПАБ, в течение рабочего дня составляет отчет ПАБ по форме приложения № 1, далее в течение одного рабочего дня заполняет в контуре «1С: ERP» – меню «СУПБ» – «Отчет ПАБ». Если аудит проводился группой, составляется один отчет.

6.2. Отчет по результатам ПАБ содержит следующие сведения:

дату, время проведения аудита, Ф.И.О. и должность аудиторов, проводивших ПАБ, подразделение/участок (объект), где проводился аудит;

характер выполняемой работы;

категории наблюдения;

краткие комментарии аудитора по наблюдаемым условиям/действиям (при наличии);

предпринятые меры по коррекции недостатков;
прочее.

6.3. Описание условий/действий работника по наблюдаемым категориям следует оценить с точки зрения соответствия по одному из двух показателей:

«Опасно» – в случае, когда наблюдаемый критерий (условие/действие) соответствует утверждению в отчете по результатам ПАБ, то есть представляет опасность, создает предпосылки опасного события;

«Неприменимо» – в случае, когда критерий (условие/действие) не наблюдается/отсутствует³.

6.4. В разделе «Прочее» в процессе наблюдения фиксируют необходимые по усмотрению аудитора комментарии с учетом пункта 4.5.

6.5. В разделе «Предпринятые меры по коррекции недостатков» фиксируются основные выводы ПАБ в виде запланированных действий для предотвращения происшествия или поощрения безопасного выполнения работ с указанием ответственных и сроков выполнения. При необходимости принятия долгосрочных корректирующих действий по устранению замечаний следует обсудить их с непосредственным руководителем работника для включения в план мероприятий по п. 6.7.

При регистрации в ходе ПАБ опасных действий/условий и отсутствии необходимости выполнить действия, указанные в п. 4.4., в данном разделе отражать обоснование решения аудитора не останавливать работу и не оповещать вышестоящее руководство работника для предотвращения опасного события.

6.6. После заполнения всех вкладок отчета ПАБ, отчет посредством «1С: ERP» направляется на ознакомление руководителю структурного подразделения, в котором проводился ПАБ.

6.7. Руководитель структурного подразделения в течение трех рабочих дней с даты получения отчета ПАБ с выявленным критерием «Опасно» проводит работу с несоответствиями в порядке, установленном в СТО Севернефтегазпром 6.2.

П р и м е ч а н и е – План мероприятий, разработанный по результатам анализа, должен быть согласован с ведущим инженером по охране труда газового промысла, в случае проведения ПАБ на территории Южно-Русского нефтегазоконденсатного месторождения (ООТПиПБ, при проведении ПАБ в г. Новый Уренгой) и утверждается руководителем вышестоящего структурного подразделения в соответствии со штатным расписанием Общества (ГП, ВПЧ, СМТСиК, УТТиСТ, УЭВПиАЗ).

6.8. В случае, если в ходе ПАБ были выявлены критерии «Опасно», зарегистрированный в КИУС ERP отчет ПАБ направляется аудитором на ознакомление посредством «1С: ERP»: ведущему инженеру по охране труда

³ Из-за специфики выполнения работ или особенностей технологического процесса.

газового промысла для структурных подразделений, находящихся на Южно-Русском нефтегазоконденсатном месторождении, и в ООТПиПБ (кроме аудитора ООТПиПБ) для структурных подразделений, находящихся в г. Новый Уренгой.

6.9. Срок хранения графика проведения ПАБ и оформленного отчета ПАБ в контуре «1С: ERP» – меню «СУПБ» – «Отчет ПАБ», а также на бумажном носителе составляет один год.

7. Анализ результатов ПАБ

7.1. Данные, полученные по результатам ПАБ, анализируются в электронном виде не реже чем раз в квартал ООТПиПБ для определения следующих показателей:

выполнение графика аудита (Γ);

количество руководителей, которые не участвуют в ПАБ или не соблюдают график запланированных ПАБ ($N_{н.р.}$);

показатель опасности (N_i) одного проведенного аудита.

7.2. Выполнение графика аудита рассчитывается по формуле:

$$\Gamma = \frac{A_n}{A_3} * 100\% \quad (1),$$

где:

A_n – количество проведенных аудитов;

A_3 – количество запланированных аудитов.

Рост показателя свидетельствует о повышении значения ПАБ в Обществе, а снижение – о необходимости корректирующих действий для улучшения участия в процессе ПАБ.

7.3. Количество руководителей, которые не участвуют в ПАБ или не соблюдают график запланированных ПАБ рассчитывается по формуле

$$N_{н.р.} = \frac{N_n}{N_y} * 100\% \quad (2),$$

где:

N_n – количество руководителей, которые не выполнили план аудитов;

N_y – общее количество руководителей.

Руководителям целесообразно предпринять необходимые корректирующие действия для устранения причин неучастия коллег в процессе проведения ПАБ.

7.4. Показатель опасности (N_i) одного проведенного аудита.

Показатель рассчитывается по 40 критериям наблюдаемых категорий:

реакция работника/работников – 7 критериев;

действия работника/работников – 12 критериев;

спецодежда и СИЗ – 5 критериев;

инструмент и оборудование – 4 критерия;

инструкции и правила – 3 критерия;

рабочее место – 3 критерия;

транспорт – 6 критериев.

Показатель рассчитывается по формуле:

$$N_i = \frac{K_o}{40 - K_n} * 100\% \quad (3),$$

где:

K_o – количество выявленных критериев с показателем «опасно»;

K_n – количество выявленных критериев с показателем «неприменимо».

7.5. Показатель опасности (N_o) всех проведенных аудитов за выбранный (i -й) промежуток времени рассчитывается по формуле:

$$N_o = \frac{\sum N_i}{A_i} \quad (4),$$

где:

N_i – показатель опасности по результатам одного проведенного аудита;

A_i – общее количество проведенных аудитов за выбранный (i -й) промежуток времени.

7.6. На основании полученных результатов следует построить график, отражающий изменение N_o в течение отчетного периода.

7.7. Пример расчета изменения показателя опасности N_o за выбранный промежуток времени (один квартал) приведен в приложении № 3.

7.8. Для аналитической оценки изменения значений показателя N_o необходимо построить лепестковую диаграмму, отражающей значения показателя N_o для каждой из наблюдаемых категорий.

Для ее построения следует рассчитать N_{ion} для каждой из наблюдаемых категорий по формуле:

$$N_{ion} = \frac{K_{ion}}{n - K_{inn}} * 100\% \quad (5),$$

где:

N_{ion} – показатель опасности наблюдаемой категории по результатам одного проведенного аудита;

i – порядковый номер категории;

n – количество критериев категории;

K_{ion} – количество выявленных критериев категории с показателем «опасно»;

K_{inn} – количество выявленных критериев категории с показателем «неприменимо».

Значения n отличаются для каждой категории:

реакция работника/работников – 7;

действия работника/работников – 12;

спецодежда и СИЗ – 5;

инструмент и оборудование – 4;

инструкции и правила – 3;

рабочее место – 3;

транспорт – 6.

7.9. Для оценки изменения значений показателя N_o в подразделении по каждой категории наблюдения за любой необходимый период следует найти его среднее значение по всем проверяемым работникам подразделения для каждой из категорий по формуле:

$$N_{ionl} = \frac{\sum_{i=1}^l N_{ion}}{l} \quad (6),$$

где:

N_{ionl} – показатель опасности наблюдаемой категории по результатам всех проведенных аудитов с работниками подразделения;

N_{ion} – показатель опасности наблюдаемой категории по результатам одного проведенного аудита;

i – порядковый номер категории;

l – количество проведенных аудитов с работниками подразделения за отчетный период.

Согласно полученным данным следует построить лепестковую диаграмму изменения N_{ionl} на уровне подразделения или Общества за необходимый отчетный период (приведена на рисунке 2).

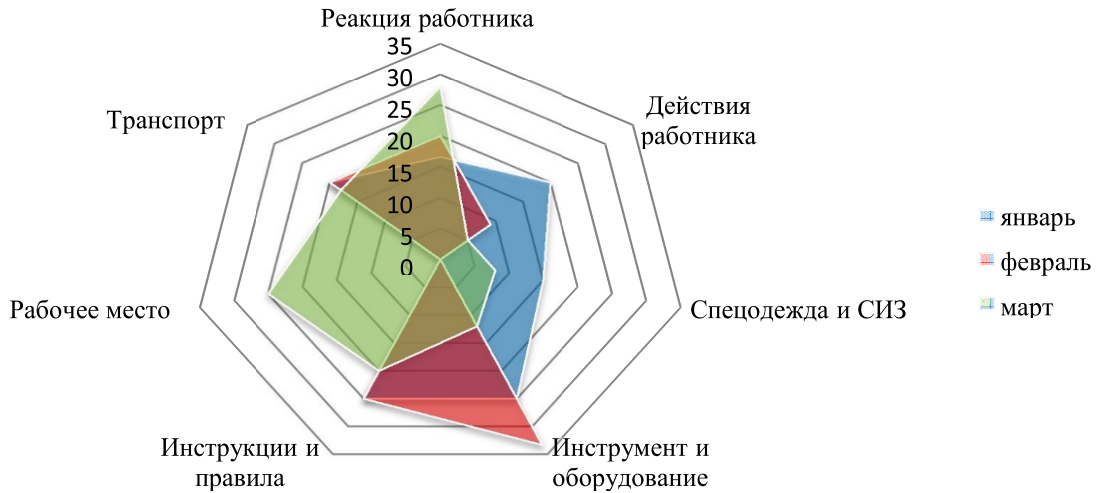


Рисунок 2 – Построение изменения N_{ionl} подразделения в течение одного квартала

7.10. Области пересечения областей N_{ionl} на диаграмме отражают категории, частота критериев с показателем «Опасно», которых в относительных величинах преобладает, и которые нуждаются во внимании и принятии решений со стороны руководства для предотвращения потенциальных опасных событий.

7.11. В процессе внедрения ПАБ следует определить «Область тревоги» конкретного структурного подразделения «Область тревоги» строится на основе собранной статистики значений показателя опасности за выбранный период и изображается в виде отрезков на осях графика, представляющих категории наблюдения. Пересечение установленной «Области тревоги» с расчетной областью по итогам проведения аудита/аудитов может являться сигналом о наличии предпосылок к происшествию. «Область тревоги» определяется руководителями участка/подразделения (по согласованию с ООТПиПБ) исходя из текущей ситуации по травматизму для конкретного объекта.

Следует считать, что Общество стремится к достижению «Нулевой области тревоги» в процессе осуществления своей деятельности в разных бизнес-процессах.

7.12. Результаты обработки данных показывают, каким из категорий наблюдения целесообразно отдавать приоритет при текущем уровне культуры производственной безопасности. На основании этих результатов следует планировать мероприятия по производственной безопасности для сокращения количества нарушений по категориям и совершать управление рисками в системе менеджмента промышленной безопасности и охраны труда.



Положение о порядке проведения поведенческого аудита безопасности в ООО «Севернефтегазпром»

Редакция 2

Страница 21 из 25

Приложение № 1

Отчет по результатам поведенческого аудита безопасности (ПАБ) №

Подразделение:
Участок:
Выполняемая работа:

Дата:
Наблюдали чел.:
Время:

1. Реакция работника/работников					
	Опасно	Неприменимо		Опасно	Неприменимо
1.1. Перестраивает работу.	<input type="checkbox"/>	<input type="checkbox"/>	1.4. Наклоняется, прячется, уходит.	<input type="checkbox"/>	<input type="checkbox"/>
1.2. Меняет положение.	<input type="checkbox"/>	<input type="checkbox"/>	1.5. Меняет или прячет инструмент.	<input type="checkbox"/>	<input type="checkbox"/>
1.3. Приводит в порядок СИЗ.	<input type="checkbox"/>	<input type="checkbox"/>	1.6. Устанавливает защитные приспособления.	<input type="checkbox"/>	<input type="checkbox"/>
			1.7. Прекращает работу.	<input type="checkbox"/>	<input type="checkbox"/>
2. Действия работника/работников					
	Опасно	Неприменимо		Опасно	Неприменимо
2.1. Отвлекается в процессе выполнения работ.	<input type="checkbox"/>	<input type="checkbox"/>	Не защищает себя от опасностей:		
2.2. При ходьбе не смотрит под ноги.	<input type="checkbox"/>	<input type="checkbox"/>	2.7. Движущиеся предметы/транспортные средства.	<input type="checkbox"/>	<input type="checkbox"/>
2.3. На лестнице не держится за поручень.	<input type="checkbox"/>	<input type="checkbox"/>	2.8. Горячие/холодные поверхности.	<input type="checkbox"/>	<input type="checkbox"/>
2.4. Наличие спешки во время проведения работ.	<input type="checkbox"/>	<input type="checkbox"/>	2.9. Опасные вещества.	<input type="checkbox"/>	<input type="checkbox"/>
2.5. Подвергает опасности других.	<input type="checkbox"/>	<input type="checkbox"/>	2.10. Высота, падающие предметы.	<input type="checkbox"/>	<input type="checkbox"/>
2.6. Работает в неудобной/небезопасной позе.	<input type="checkbox"/>	<input type="checkbox"/>	2.11. Электрический ток.	<input type="checkbox"/>	<input type="checkbox"/>
			2.12. Отсутствие/недостаточное освещение.	<input type="checkbox"/>	<input type="checkbox"/>
3. Спецодежда и СИЗ					
	Опасно	Неприменимо		Опасно	Неприменимо
3.1. Спецодежда и СИЗ не соответствуют характеру выполняемых работ.	<input type="checkbox"/>	<input type="checkbox"/>	3.4. Работник неправильно использует выданные СИЗ.	<input type="checkbox"/>	<input type="checkbox"/>
3.2. Нет в наличии всех необходимых СИЗ.	<input type="checkbox"/>	<input type="checkbox"/>	3.5. Не применяет СИЗ, не использует средства коллективной защиты.	<input type="checkbox"/>	<input type="checkbox"/>
3.3. Применяет неисправные (с видимыми повреждениями) СИЗ.	<input type="checkbox"/>	<input type="checkbox"/>			
4. Инструмент и оборудование					
	Опасно	Неприменимо		Опасно	Неприменимо
4.1. Инструмент и оборудование не соответствуют характеру выполняемых работ.	<input type="checkbox"/>	<input type="checkbox"/>	4.3. Не используется в соответствии с требованиями.	<input type="checkbox"/>	<input type="checkbox"/>
4.2. Имеются кустарно изготовленные инструменты и оборудование.	<input type="checkbox"/>	<input type="checkbox"/>	4.4. Инструменты и оборудование неисправны, с видимыми не имеют необходимые средства (кожухи, экраны и др.).	<input type="checkbox"/>	<input type="checkbox"/>
5. Инструкции и правила					
	Опасно	Неприменимо		Опасно	Неприменимо
5.1. Недоступны.	<input type="checkbox"/>	<input type="checkbox"/>	5.3. Не соблюдаются требования соответствующих инструкций и правил.	<input type="checkbox"/>	<input type="checkbox"/>
5.2. Непонятны персоналу.	<input type="checkbox"/>	<input type="checkbox"/>			
6. Рабочее место					
	Опасно	Неприменимо		Опасно	Неприменимо
6.1. Захламлено, загромождено, посторонние предметы.	<input type="checkbox"/>	<input type="checkbox"/>	6.3. Инструменты, оборудование, материалы размещены нерационально и небезопасно.	<input type="checkbox"/>	<input type="checkbox"/>
6.2. Скользкий пол.	<input type="checkbox"/>	<input type="checkbox"/>			



Положение о порядке проведения поведенческого аудита безопасности в ООО «Севернефтегазпром»

Редакция 2

Страница 22 из 25

7. Транспорт

	Опасно	Неприменимо		Опасно	Неприменимо
7.1. Ремни безопасности отсутствуют, неисправны или не используются.	<input type="checkbox"/>	<input type="checkbox"/>	7.4. Используются мобильные средства связи во время движения.	<input type="checkbox"/>	<input type="checkbox"/>
7.2. Состояние водителя не соответствует требованиям.	<input type="checkbox"/>	<input type="checkbox"/>	7.5. Несоблюдение ПДД (скорость, разметка).	<input type="checkbox"/>	<input type="checkbox"/>
7.3. Опасный стиль вождения (резкий разгон/торможение).	<input type="checkbox"/>	<input type="checkbox"/>	7.6. Состояние транспортного средства соответствует требованиям.	<input type="checkbox"/>	<input type="checkbox"/>

Прочее (указать): _____

Предпринятые меры по коррекции недостатков: _____

Поведенческий аудит безопасности провели:

(Должность)

(Подпись)

(Фамилия И.О.)

(Должность)

(Подпись)

(Фамилия И.О.)



Положение о порядке проведения поведенческого аудита соблюдения правил безопасного выполнения работ
в ООО «Севернефтегазпром»

Редакция 2

Страница 23 из 25

Приложение № 2

УТВЕРЖДАЮ
(Руководитель структурного
подразделения в соответствии с пунктом 3.7.
_____._____.20____ Ф.И.О.

ГРАФИК
проведения поведенческих аудитов безопасности

№ п/п	Дата (месяц)	Наименование структурного подразделения/объекта	Должность, Ф.И.О. аудитора	Примечание
1	2	3	4	5

Составил:

Руководитель производственного структурного подразделения


подпись

Ф.И.О.

дата

Требования к разработке документа:

1. Документ разрабатывается по форме, установленной в данном приложении, не позднее 28 числа месяца, предшествующего планируемому кварталу.
2. Ответственный за разработку, согласование и утверждение документа – руководитель производственного структурного подразделения.
3. Оригинал документа хранится в структурном подразделении.
4. Срок хранения оригинала документа – 1 год.

 <p>севернефтегазпром ОБЩЕСТВО С ОГРАНИЧЕННОЙ ОТВЕТСТВЕННОСТЬЮ</p>	Положение о порядке проведения поведенческого аудита соблюдения правил безопасного выполнения работ в ООО «Севернефтегазпром»	
	Редакция 2	Страница 24 из 25

Приложение № 3

Должность аудитора, с учетом положения

Линейный руководитель:

инженер-химик/инженер-химик 1 категории;
 начальник метрологической лаборатории;
 начальник смены участка подготовки газа;
 мастер по добыче нефти, газа и газоконденсата;
 мастер дожимной компрессорной станции;
 мастер линейно-эксплуатационного участка;
 мастер участка по изготовлению нестандартного оборудования и
 ремонту вентиляционных систем;
 мастер участка по ремонту технологического оборудования;
 мастер участка по ремонту динамического оборудования;
 мастер участка по контрольно-измерительным приборам и автоматике;
 старший мастер участка энергоснабжения;
 мастер участка энергоснабжения;
 старший мастер участка тепловодоснабжения;
 мастер участка тепловодоснабжения;
 начальник смены электростанции собственных нужд;
 начальник электротехнической лаборатории;
 мастер участка электрохимической защиты;
 мастер участка газового хозяйства;
 мастер по исследованию скважин;
 командир отделения подразделения пожарной охраны;
 заведующий складом участка складов материально-технического
 снабжения и АЗС;
 мастер участка складов материально-технического снабжения и АЗС;
 начальник службы по административно-хозяйственному обеспечению;
 начальник службы социально-бытового обеспечения промысла;
 начальник участка специальной техники;
 начальник участка административного транспорта;
 начальник участка по обслуживанию внутрипромысловых дорог и
 площадок;
 начальник ремонтно-механического участка.

Руководитель производственного структурного подразделения:

начальник газового промысла;

начальник службы добычи газа;
начальник дожимной компрессорной станции;
начальник механоремонтной службы;
начальник службы контрольно-измерительным приборам и автоматике
и автоматизированным системам управления технологическими процессами;
начальник службы энерговодоснабжения;
начальник участка по исследованию скважин;
начальник участка складов материально-технического снабжения и
АЗС;
начальник электростанции собственных нужд;
начальник химико-аналитической лаборатории;
начальник участка связи;
начальник ведомственной пожарной части;
начальник караула подразделения пожарной охраны;
начальник управления технологического транспорта и спецтехники;
начальник службы материально-технического снабжения и
комплектации;
начальник управления по эксплуатации вахтовых поселков и
административных зданий.

Руководитель администрации:

генеральный директор;
главный инженер – первый заместитель генерального директора;
главный механик – начальник отдела главного механика;
главный энергетик – начальник отдела главного энергетика;
начальник производственного отдела по добыче и подготовке к
транспорту газа, газового конденсата и нефти;
начальник службы связи;
главный метролог – начальник отдела метрологического обеспечения;
начальник производственного отдела по эксплуатации дожимных
компрессорных станций;
начальник производственного отдела автоматизации.

Лист согласования

Приказ по основной деятельности «Об утверждении и введении в действие Положения о порядке проведения поведенческого аудита безопасности в ООО «Севернефтегазпром»

Автор: С.С. Безрученков

Подразделение: Отдел охраны труда, промышленной и пожарной безопасности

Должность	ФИО	Виза	Дата получения документа	Регламентированная дата согласования	Фактическая дата согласования	Нарушение сроков согласования, кол-во дней	Примечание
Заместитель главного инженера по охране труда – начальник отдела	Березовский Александр Владимирович	Согласовано	16.12.2025	16.12.2025	16.12.2025		
Главный инженер – первый заместитель генерального директора	Легай Алексей Александрович	Согласовано	16.12.2025	23.12.2025	16.12.2025		
И.о. заместителя генерального директора по общим вопросам	Агеев Андрей Борисович	Согласовано	16.12.2025	23.12.2025	17.12.2025		
Заместитель генерального директора по корпоративной защите	Астанин Виталий Борисович	Согласовано	16.12.2025	23.12.2025	22.12.2025		
Представитель (представительный орган) работников	Шемяков Андрей Викторович	Согласовано	16.12.2025	23.12.2025	16.12.2025		
Начальник газового промысла	Дмитриев Игорь Борисович	Согласовано	16.12.2025	23.12.2025	21.12.2025		
Руководитель отдела системы менеджмента качества	Шуплецова Елена Николаевна	Согласовано	22.12.2025	29.12.2025	22.12.2025		

Главный инженер – первый заместитель генерального директора	Легай Алексей Александрович	Согласовано	23.12.2025	25.12.2025	24.12.2025		
Руководитель юридического отдела	Илькевич Сергей Николаевич	Согласовано	24.12.2025	29.12.2025	26.12.2025		
Руководитель отдела ДОУ	Самородная Анжела Викторовна	Согласовано	29.12.2025	13.01.2026	30.12.2025		